



Руководство для экзаменующихся в преддверии адаптивного экзамена на получение лицензии дипломированного медбрата или медсестры в Государстве Израиль



Руководство для экзаменующихся в преддверии адаптивного экзамена на получение лицензии дипломированного медбрата или медсестры в Государстве Израиль



Дорогие экзаменующиеся

Мы рады представить вашему вниманию руководство в преддверии адаптивного государственного лицензионного экзамена.

Эта презентация представит информацию о дне экзамена и порядке ответа на вопросы во время адаптивного экзамена.

Желаем вам успеха на лицензионном экзамене,

Д-р Шоши Голдберг, главная медсестра Израиля
и глава Управления по делам медсестер
и коллектив Управления по делам медсестер

Содержание

1. Место проведения экзамена
2. Расписание экзамена
3. Как подготовиться к экзамену
4. Организационные моменты перед экзаменом
5. Структура экзамена
6. Области знаний, проверяемые на экзамене
7. Как отвечать на вопросы адаптивного экзамена
8. Основные моменты адаптивного экзамена
9. Окончание экзамена
10. Подсчет баллов на адаптивном лицензионном экзамене
11. Соблюдение правил честности на экзамене



1. Место проведения экзамена

Место проведения экзамена будет указано в письме-приглашении на экзамен.





Вход в экзаменационный зал - двери будут открыты за 45 минут до начала экзамена.



2. Расписание экзамена

Дата	Время	Примечания
15.4.2024	8:00-12:00	Обладателям справки о дополнительном времени будет предоставлен дополнительный час. Перерыва не будет.
16.4.2024	11:00-15:00	
17.4.2024	14:00-18:00	

Дата, время и ваш экзаменационный зал будут указаны в приглашении, которое будет опубликовано на личном портале приблизительно за две недели до экзамена.

В экзаменационном комплексе будут присутствовать распорядители, которые помогут экзаменуемым найти место экзамена.

3. Как подготовиться к экзамену



На экзамен следует взять с собой:

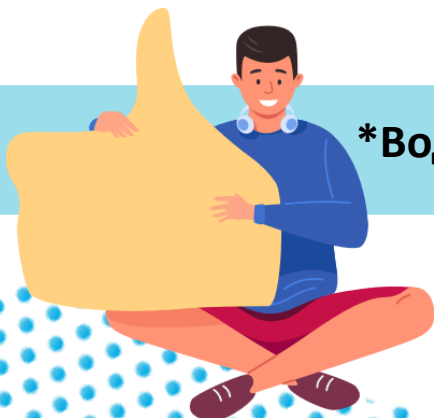
- Распечатанное приглашение для нахождения входа и зала вашего экзамена
- Действительное удостоверение личности или паспорт
- Черную или синюю ручку
- Простые наручные часы
- На месте работает кондиционер, поэтому рекомендуется взять с собой теплую одежду



***Водительские права не являются заменой**

На экзамене запрещено использовать:

- Персональный калькулятор
- Словарь или переводчик
- Листы бумаги или черновики
- USB-накопитель (disc on key)
- Мобильный телефон
- Умные часы (smartwatch)
- Наушники
- Любые электронные приспособления., предназначенные для фотографирования, аудиозаписи или контакта



После входа в зал из него
нельзя будет выйти до
окончания всего
экзамена.



4. Организационные моменты перед экзаменом



Процедура установления личности экзаменуемого
Будет осуществлена наблюдателем (проверка соответствия удостоверения личности/паспорта списку экзаменующихся)

При входе в зал

Следует положить вашу сумку с личными вещами в передней части зала.

Время открытия дверей в залах

Приблизительно за 45 минут до начала экзамена.

Посадка в зале

Следует сесть за стол, на котором указано ваше имя и номер экзаменуемого, указанный в приглашении. Менять места запрещено.

*** Доступ к вашей сумке будет предоставлен только по окончании экзамена.**

Разрешенные на столе предметы

На стол разрешается положить только удостоверение личности/паспорт, ручку, бутылку с водой и еду.

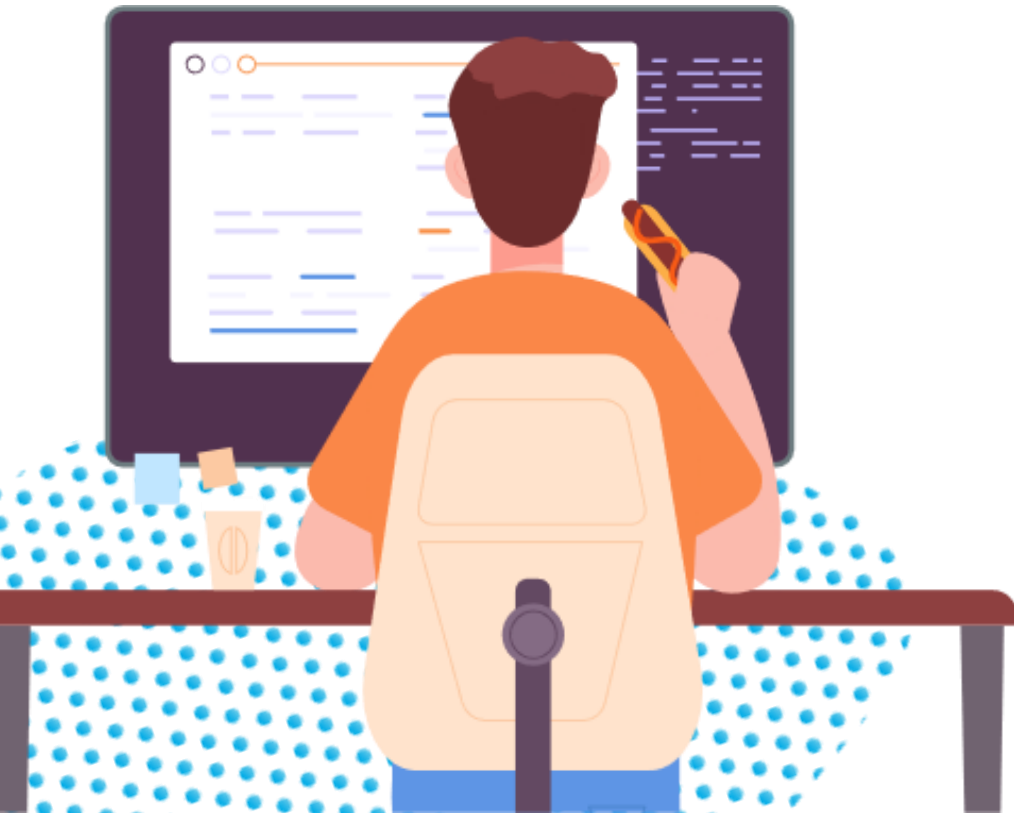
Выход в туалет

Будет разрешен с разрешения и в сопровождении наблюдателя приблизительно через 30 минут после начала экзамена.



5. Структура экзамена

- Экзамен содержит вопросы в соответствии с обязательной программой обучения Управления медсестер в Министерстве здравоохранения Израиля и обязательной литературой, актуальной на момент экзамена, список которой публикуется на сайте Управления по делам медсестер.
- Все вопросы на экзамене являются вопросами с множественным выбором («американские вопросы»), с четырьмя возможными вариантами ответа, из которых следует выбрать только один ответ.
- На экзамене проверяются знание, понимание и применение принципов, обеспечивающих уровень безопасности и компетентности, требуемых от дипломированного медбрата или медсестры.

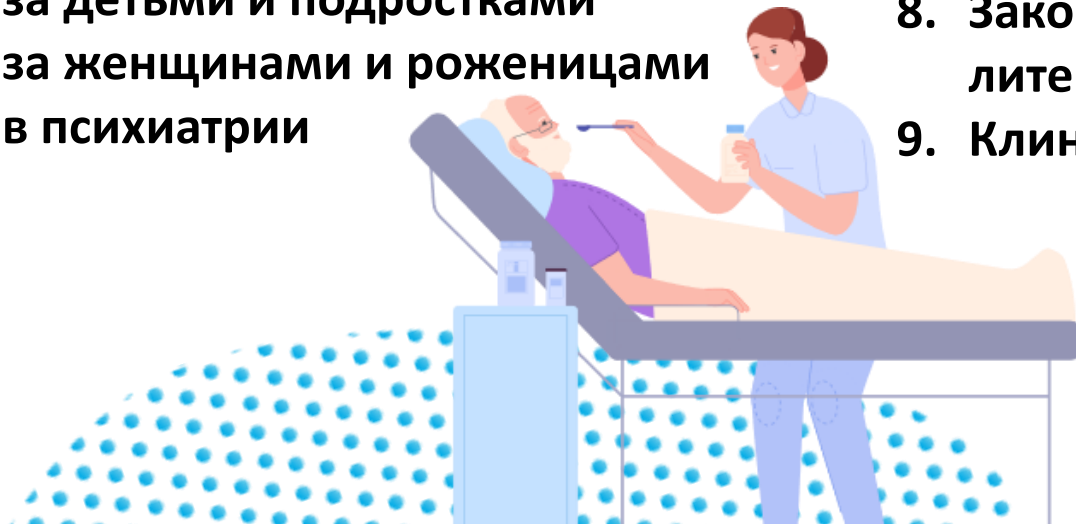


6. Области знаний, проверяемые на экзамене



Вопросы на экзамене сосредоточены в девяти клинических областях, в соответствии с обязательной программой основных областей обучения для получения статуса дипломированного медбрата или медсестры, и они отражают профессиональную деятельность дипломированных медбратьев и медсестер при острых и хронических состояниях, включая профилактику, оценку, вмешательство и инструктаж.

1. Хирургический и консервативный уход за взрослыми
2. Уход за пожилыми
3. Уход за детьми и подростками
4. Уход за женщинами и роженицами
5. Уход в психиатрии
6. Неотложная медицинская помощь
7. Фармацевтический расчет (медицинский расчет)
8. Законы и директивы (из списка обязательной литературы к экзамену)
9. Клиническая фармакология



7. Как ответить на вопросы адаптивного экзамена

Вход в файл экзамена:

1. На столе будет лежать лист с указанием вашего имени пользователя и пароля, при помощи которых вы войдете в систему и в указания.
2. После получения разрешения наблюдателя будет объявлен пароль для открытия файла экзамена, и тогда вы сможете войти и начать отвечать.
3. Лист, на котором указано имя пользователя и пароль, будет служить вашим черновиком. Его можно использовать с обеих сторон.
4. Запрещено выносить этот лист из зала. Вынос этого листа является нарушением правил честности на экзамене.



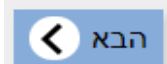
7. Как отвечать на вопросы адаптивного экзамена

К предыдущим вопросам, на которые вы ответили либо не ответили, вернуться нельзя



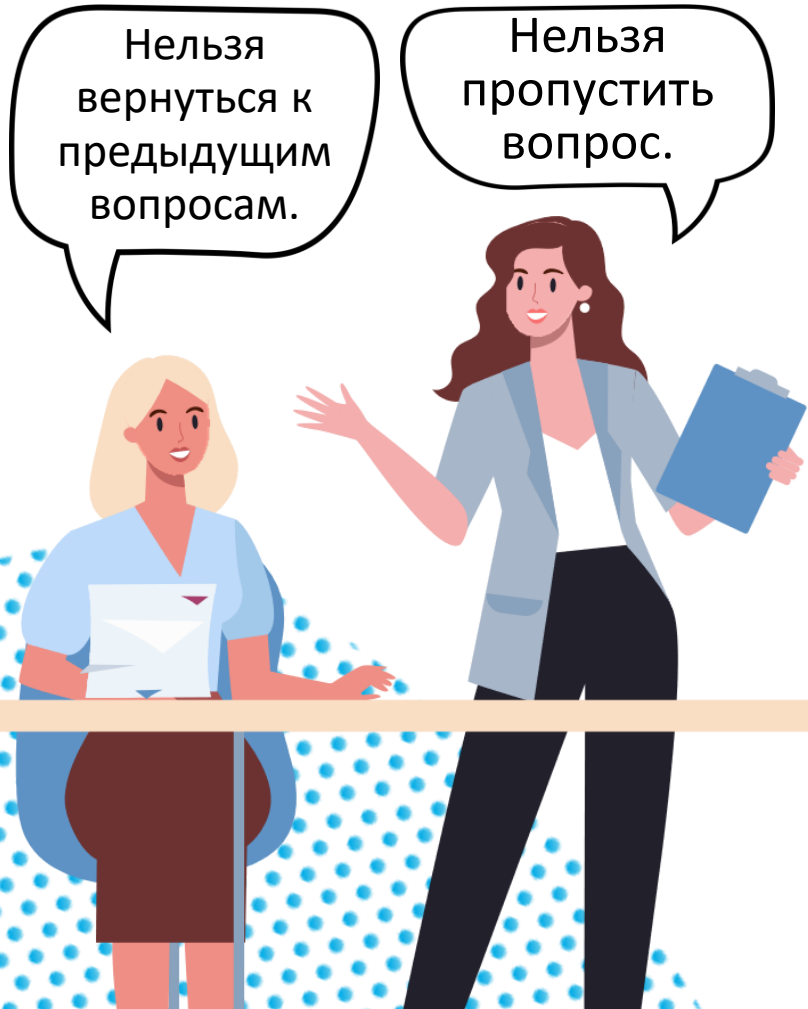
От одного вопроса экзамена к другому можно перейти при помощи кнопок навигации

1. Кнопка навигации в левой верхней части экрана позволяет перейти от одного экрана к другому. Для перехода к следующему экрану следует нажать кнопку "הבא" («следующий»)



2. Если вам разрешили выйти в туалет, следует оставить экран в том же положении, не нажимая на кнопку "הבא" («следующий»)

7. Как отвечать на вопросы адаптивного экзамена



Как происходит проверка знаний на экзамене

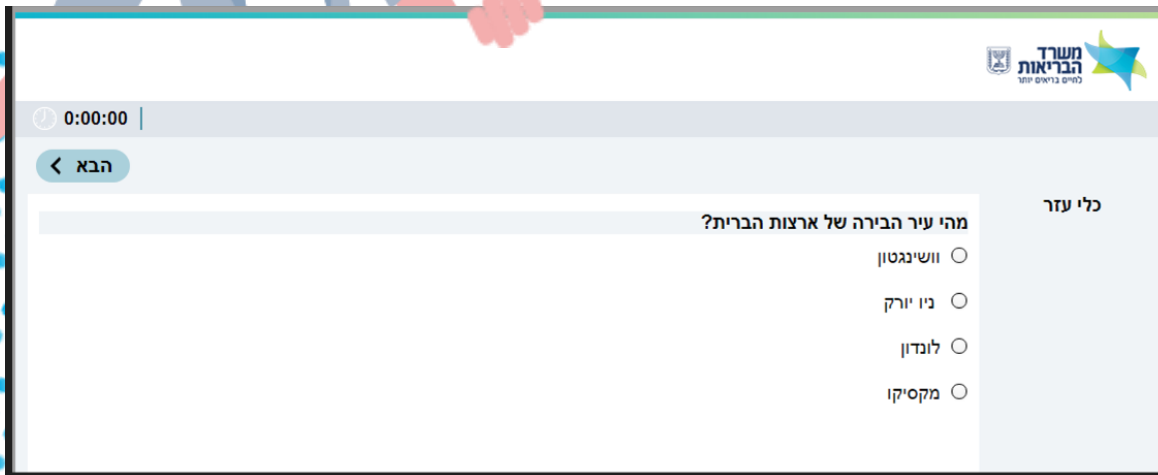
1. После представления каждого вопроса экзаменуемому программа оценивает возможности экзаменуемого в соответствии его предыдущими ответами, и в соответствии с этим выбирает следующий вопрос, который будет ему представлен.
2. Каждый из экзаменующихся может получить различный выбор вопросов.

7. Как отвечать на вопросы адаптивного экзамена

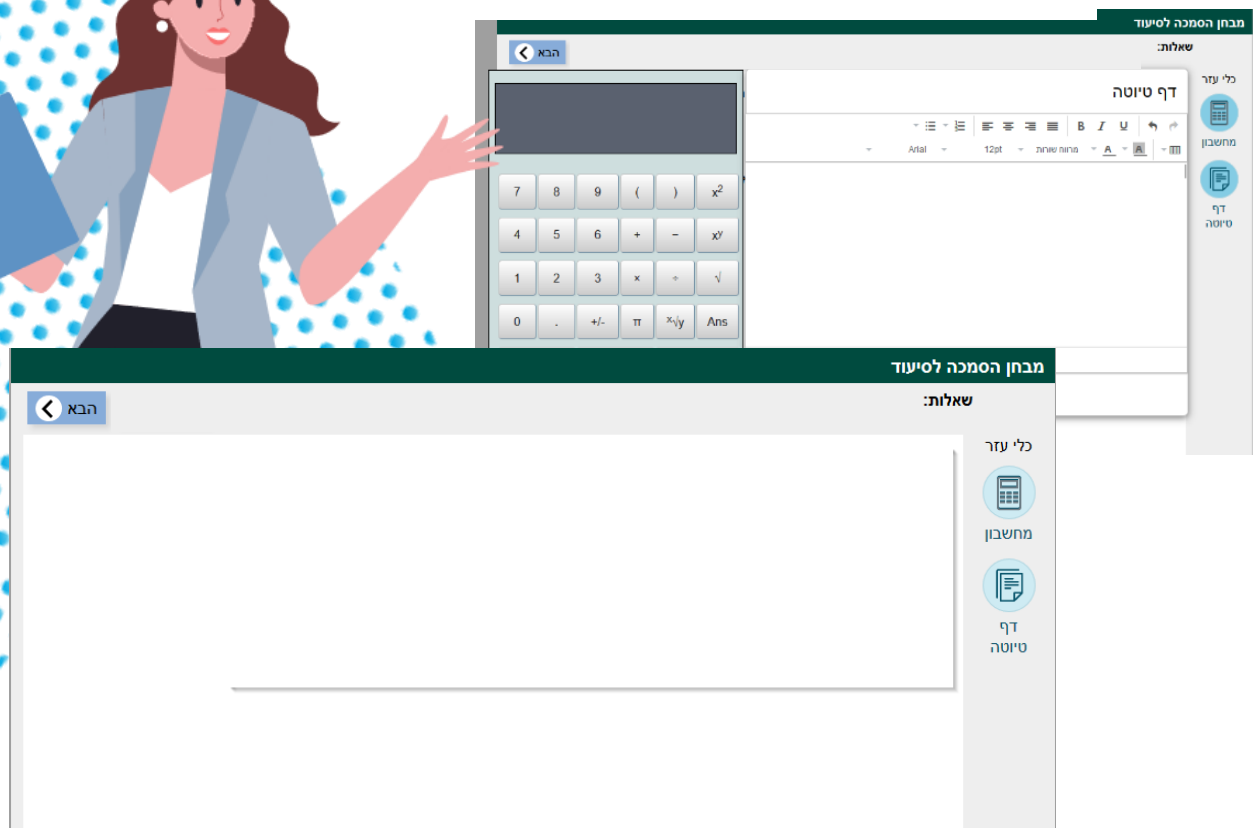
Экран ответа на вопросы:

На каждом экране появится только один вопрос с четырьмя вариантами ответа.

Следует отметить тот вариант ответа, который, по вашему мнению, является наиболее правильным.



7. Как отвечать на вопросы адаптивного экзамена



Черновики и калькулятор

В правой части экрана появятся черновики и калькулятор, следует нажать на них и непосредственно ввести запись или расчет.

8. Основные моменты адаптивного экзамена



1. Экзамен останавливается, когда программа заканчивает оценку знаний, между 85 и 145 вопросами.
2. После четырех часов экзамен останавливается, даже если экзаменующийся не ответил на 85 вопросов.
3. Экзаменующийся должен планировать свое время в соответствии с ограничениями.
4. Ответ на каждый из вопросов является окончательным и не подлежит изменению – **как было указано, нельзя вернуться назад и исправить**

В каждом зале есть техники, которые немедленно помогут с любой технической проблемой.

Следует поднять руку сразу же при возникновении технической неполадки или недоразумения в системе.

8. Основные моменты адаптивного экзамена

Во время экзамена запрещается:

1. Использование любых неразрешенных вспомогательных материалов, включая использование письменных материалов или аудиоматериалов на любом носителе.
2. Вербальный или невербальный контакт любого вида с человеком, не являющимся членом экзаменационного персонала.
3. Получение помощи от другого экзаменуемого, находящегося в зале или за его пределами, любым образом.
4. Вынос материалов экзамена любым способом, в том числе при помощи копирования, фотографирования или записи.
5. Нахождение электронных или других аппаратов в распоряжении экзаменуемого в экзаменационном зале.
6. Использование электронных аппаратов во время экзамена.



После экзамена
Запрещена
публикация
материалов
экзамена и его
вопросов в любом
виде

8. Основные моменты адаптивного экзамена

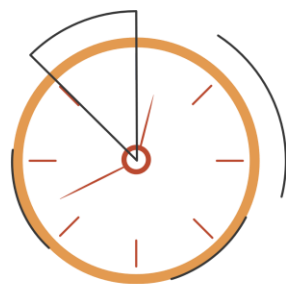
Во время экзамена запрещается:

1. Оставлять телефон или любое другое вспомогательное технологическое средство в экзаменационной зоне, за исключением места, выделенного для этой цели наблюдателями.
2. Отказываться окончить экзамен в установленное время, отказываться сдать экзамен или экзаменационное оборудование в установленное время.
3. Мешать нормальному проведению экзамена, в том числе не слушаться указаний экзаменационного персонала.
4. Оставлять персональные вещи, не разрешенные наблюдателями, на экзамене или в распоряжении экзаменуемого.
5. Выходить из экзаменационного зала без разрешения.



9. Окончание экзамена

Когда заканчивается экзамен для каждого экзаменующегося?



Экзамен заканчивается, когда программа определяет уровень знаний, поэтому для каждого из экзаменующихся длительность экзамена будет различной.

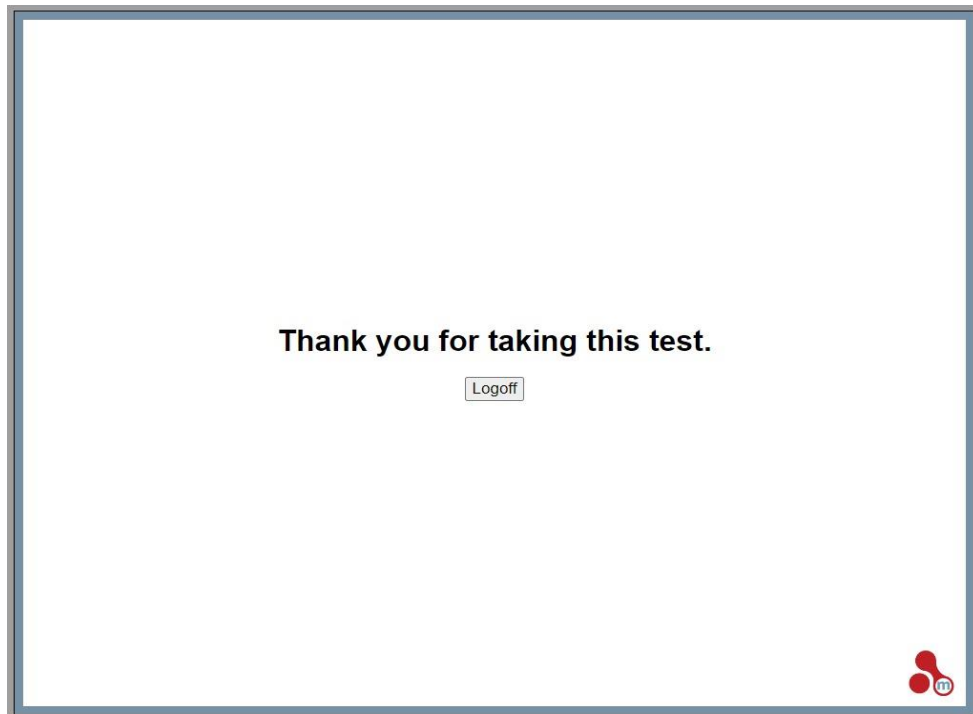
Максимальная продолжительность экзамена – 4 часа

Максимальное количество вопросов – 145



9. Окончание экзамена

Так выглядит последний экран, свидетельствующий о том, что вы достигли конца экзамена.



10. Подсчет баллов на адаптивном лицензионном экзамене



- Все экзаменуемые начнут с вопросов подобного уровня сложности, но по мере продвижения экзамена после каждого ответа программа определяет уровень сложности следующего вопроса в соответствии с ответом экзаменуемого на предыдущий вопрос.

- После каждого вопроса, на который вы ответили верно, ваша промежуточная оценка повышается, и следующий вопрос будет уровнем выше. После каждого ошибочного ответа ваша промежуточная оценка понижается, и вы получите более легкий вопрос, в соответствии с вашим нынешним уровнем.
- По окончании экзамена, когда программа может достоверным образом оценить уровень знаний экзаменуемого, окончательный уровень знаний будет определен в соответствии с успехом или неуспехом в различных вопросах, при учете уровня их сложности.
- Окончательная оценка составляет от 0 до 100 баллов. Проходной балл экзамена – 60.



11. Соблюдение правил честности на экзамене

Управление по делам медсестер относится со всей строгостью к любым нарушениям честности на экзамене, начиная с этапа установления личности экзаменуемого, на протяжении экзамена и при его окончании.

Отдел лицензирования уполномочен дисквалифицировать экзамен еще во время его сдачи при наличии любого подозрения о нарушении правил честности на экзамене и/или вызвать экзаменуемого, подозреваемого в нарушении правил честности на экзамене, на экзаменационную комиссию Отдела лицензионных экзаменов и дисквалифицировать экзамен, и даже запретить ему допуск к будущим экзаменам.





משרד
הבריאות
לחיים בריאים יותר



Спасибо и удачи!

