



הנחיות לנבחנים לקראת בחינת רישוי אדפטיבית למעמד אחיות ואחים מוסמכים במדינת ישראל



הנחיות לנבחנים לקראת בחינת רישוי אדפטיבית למעמד אח/ות מוסמכ/ת במדינת ישראל

נבחנים יקרים

אנו שמחים להנחות אתכם לקראת בחינת הרישוי הממשלתית
במתכונת אדפטיבית.
מצגת זו תציג מידע אודות יום הבחינה ואופן המענה על השאלות
בבחינה האדפטיבית.

מאחלים לכם הצלחה בבחינת הרישוי,

ד"ר שושי גולדברג, אחות ארצית ראשית
וראשת מינהל הסיעוד וצוות מינהל הסיעוד



תוכן עניינים

1. מיקום הבחינה
2. לוח זמנים לבחינה
3. כיצד להיערך לבחינה
4. התארגנות לפני הבחינה
5. מבנה הבחינה
6. תחומי הבחינה
7. כיצד לענות על השאלות בבחינה האדפטיבית
8. דגשים לבחינה אדפטיבית
9. סיום הבחינה
10. חישוב הציון בבחינת רישוי אדפטיבית
11. שמירה על טוהר הבחינה



1. מיקום הבחינה

ישלח בזימון לבחינה



2. לוח זמנים לבחינה

כניסה לאולם הבחינה - פתיחת דלתות תתאפשר 45 דקות לפני תחילת הבחינה.



הערות	שעות	תאריך
לבעלי אישור להארכת זמן תינתן תוספת של שעה. אין הפסקה	8:00-12:00	15.4.2024
	11:00-15:00	16.4.2024
	14:00-18:00	17.4.2024

תאריך הבחינה, שעות הבחינה, והאולם אליהם תשובץ מופיעים במכתב הזימון שיפורסם בפורטל האישי כשבועיים לפני מועד הבחינה.

יוצבו סדרנים במתחם הבחינה שתפקידם לסייע לנבחנים במציאת מיקומם.

3. כיצד להיערך לבחינה

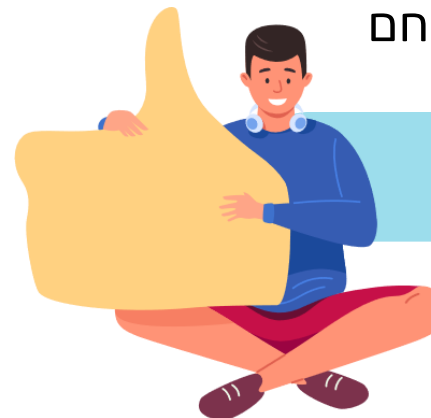
אסור לשימוש במהלך המבחן:

- מחשבון אישי
- מילון תרגומן
- דפי עזר/טיוטה
- Disc on key
- מכשיר טלפון נייד
- שעון חכם (smartwatch)
- אוזניות
- כל ציוד אלקטרוני שנועד לצילום, הקלטה או יצירת קשר.



ביום המבחן יש להצטייד ב:

- מכתב זימון לבחינה מודפס לצורך איתור הכניסה והאולם בו שובצת
- תעודת זהות או דרכון בתוקף
- עט שחור או כחול
- שעון יד פשוט
- המקום ממוזג מומלץ להביא ביגוד חם



*רישיון נהיגה לא ישמש כתחליף

לאחר הכניסה לא תינתן
האפשרות לצאת מהאולם
עד לסיום הבחינה כולה.



חפצים מותרים על השולחן

מותר להניח על השולחן אך ורק את תעודת הזהות/דרכון, עט, בקבוק מים ואוכל.

יציאה לשירותים

תותר בכפוף לאישור ולווי משגיח כ-30 דקות לאחר תחילת הבחינה.

4. התארגנות לפני הבחינה

שעת פתיחת דלתות האולמות

כ- 45 דקות לפני שעת תחילת הבחינה.

ישיבה באולם

יש להתיישב בשולחן עליו רשום שמך ומספר הנבחן כפי שמופיע במכתב הזימון. אין להתחלף במקומות.

תהליך זיהוי הנבחן

יתבצע על ידי המשגיח (בדיקת התאמת תעודת הזהות/דרכון לרשימת הנבחן)

בעת הכניסה לאולם

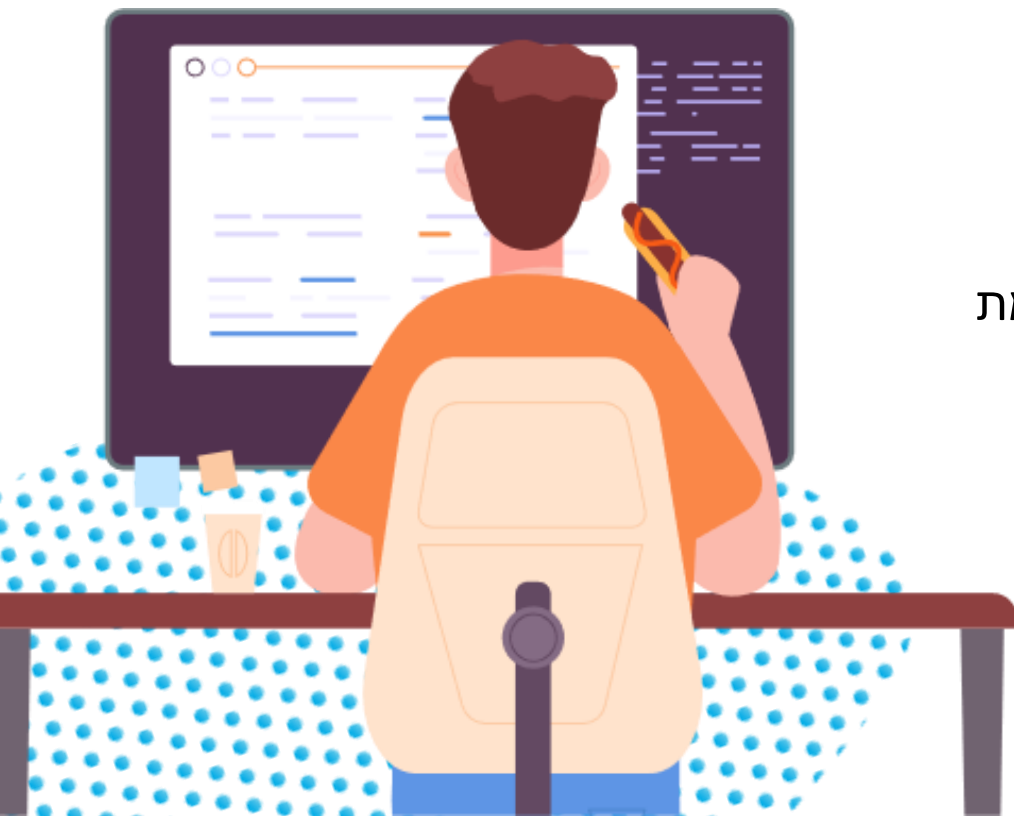
יש להניח את התיק האישי עם כל הציוד בקדמת האולם.



* הגישה לתיק האישי תינתן רק בסיום הבחינה.

5. מבנה הבחינה

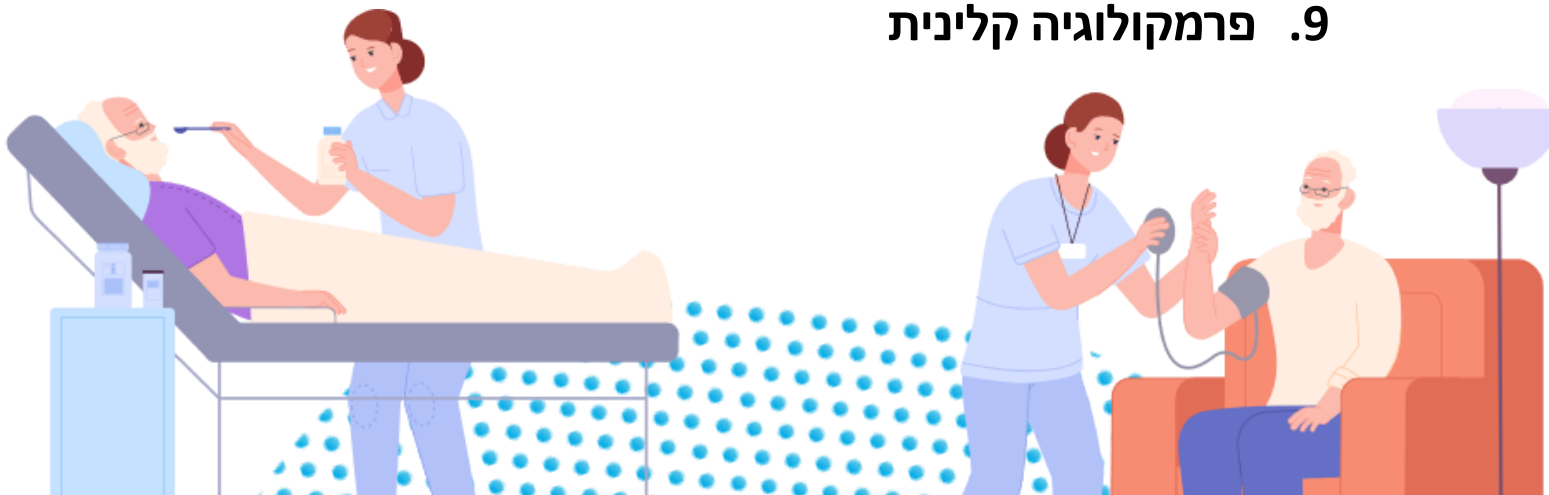
- הבחינה כוללת שאלות בהתאמה לתכנית הלימודים המחייבת של מנהל האחיות במשרד הבריאות בישראל וספרות החובה המעודכנת למועד הבחינה המופיעה באתר מינהל הסיעוד.
- כל השאלות בבחינה הן שאלות רב-ברירה (שאלות אמריקאיות), עם ארבע תשובות אפשריות, מהן יש לבחור בתשובה אחת בלבד.
- בבחינה נבדקים ידע, הבנה ויישום של עקרונות המבטיחים את רמת הבטיחות והכשירות הנדרשות מאח/ות מוסמכ/ת.



6. תחומי הבחינה

השאלות בבחינה ממוקדות בתשעה תחומים קליניים התואמים את תכנית הליבה המחייבת למעמד אח/ות מוסמך/ת ומשקפים את העשייה המקצועית של אחים ואחיות מוסמכים במצבים אקוטיים וכרוניים, לרבות מניעה, אומדן, התערבות והדרכה.

- | | |
|--------------------------------|--|
| 1. סיעוד המבוגר כירורגי ושמרני | 6. רפואה דחופה |
| 2. סיעוד הזקן | 7. חישוב רוקחי (חשבון רפואי) |
| 3. סיעוד הילד והמתבגר | 8. חוקים והנחיות (מתוך מפרט הספרות המחייבת לבחינה) |
| 4. סיעוד האישה והיולדת | 9. פרמקולוגיה קלינית |
| 5. סיעוד בבריאות הנפש | |



7. כיצד לענות על השאלות בבחינה האדפטיבית

כניסה לקובץ הבחינה:

1. על השולחן יהיה מונח דף ובו רשום שם משתמש והסיסמה שלכם, באמצעותם תיכנסו למערכת ולהנחיות.
2. לאחר שיתקבל האישור מהמשגיח תוכרז הסיסמה לפתיחת קובץ הבחינה ואז תוכלו להיכנס ולהתחיל לענות.
3. הדף בו רשום שם המשתמש והסיסמה שלכם ישמש כדף טיוטה. ניתן להשתמש בו משני צדיו.
4. חל איסור להוציא דף זה מהאולם. הוצאת הדף מהווה פגיעה בטוהר הבחינות.

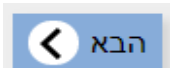


7. כיצד לענות על השאלות בבחינה האדפטיבית

לא ניתן לחזור
לשאלות קודמות עליהן
ענית או לא ענית

ניתן לעבור משאלה לשאלה הבאה בלבד,
בעזרת כפתורי ניווט

1. כפתורי הניווט בחלק השמאלי העליון של המסך מאפשרים לעבור ממסך למסך כדי לעבור למסך הבא יש ללחוץ על הכפתור "הבא"



2. במידה ואושרה יציאתך לשירותים יש להשאיר את המסך כפי שהוא מבלי ללחוץ על כפתור "הבא"



7. כיצד לענות על השאלות בבחינה האדפטיבית

אופן ההיבחנות בבחינה

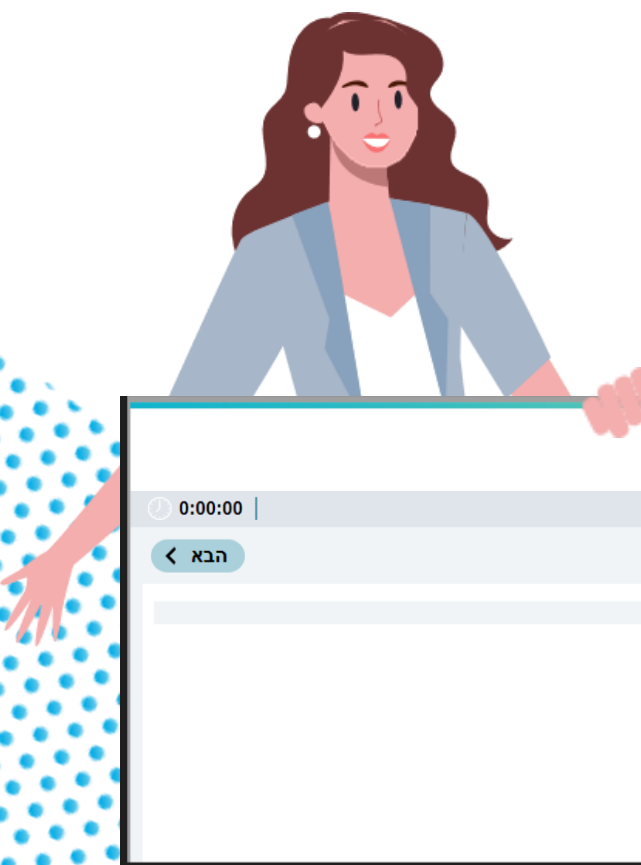
1. לאחר הצגת כל שאלה לנבחן, התוכנה מעריכה את יכולת הנבחן על פי התשובות שהשיב עד אותו הרגע, ובהתאם לכך בוחרת את השאלה הבאה שתוצג לו
2. כל נבחן עשוי לקבל מבחר אחר של שאלות



7. כיצד לענות על השאלות בבחינה האדפטיבית

מסך מענה על השאלות:

על כל מסך תופיע שאלה אחת בלבד עם ארבע תשובות אפשריות. יש לסמן את התשובה הנכונה ביותר לדעתך.



משרד הבריאות
חיים בריאים יותר

0:00:00 |

הבא <

מהי עיר הבירה של ארצות הברית?

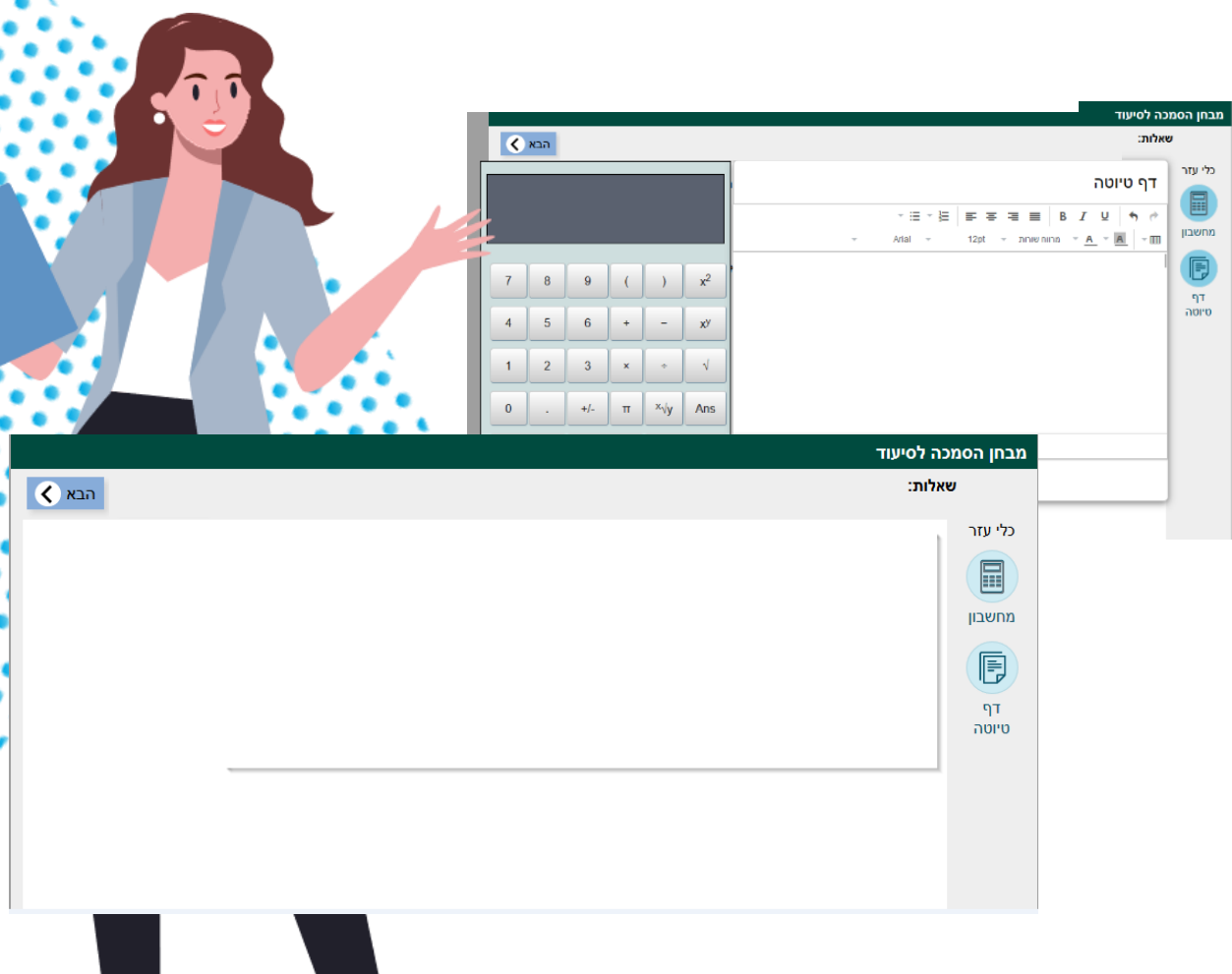
כלי עזר

- וושינגטון
- ניו יורק
- לונדון
- מקסיקו

7. כיצד לענות על השאלות בבחינה האדפטיבית

דפי טיוטה ומחשבון

בצידו הימני של המסך יופיעו דפי טיוטה ומחשבון, יש להקליק עליהם ולהקליד ישירות ביצוע חישוב או רישום.



8. דגשים לבחינה אדפטיבית



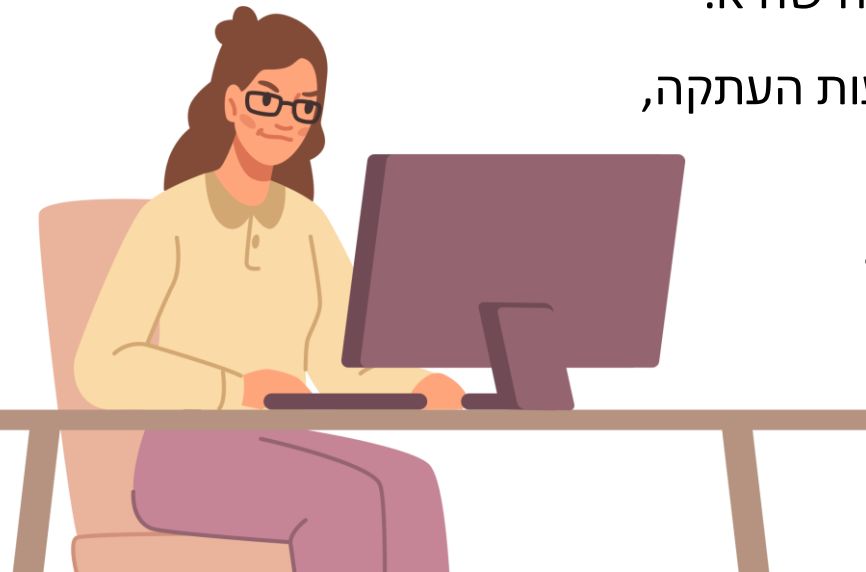
1. הבחינה נעצרת כאשר התוכנה מסיימת להעריך את רמת היכולת בין 85-145 שאלות.
2. לאחר 4 שעות הבחינה נעצרת גם אם הנבחן לא ענה על 85 שאלות.
3. על הנבחן לנהל את הזמן בהתאם למגבלות
4. תשובה על כל שאלה היא סופית ולא ניתנת לשינוי - כאמור - לא ניתן לחזור אחורה ולתקן

בכל אולם יהיו טכנאים שיתנו מענה מידי לכל בעיה טכנית.
יש לפנות בהרמת ביד באופן מידי במקרה של תקלה או אי הבנה במערכת.

8. דגשים לבחינה אדפטיבית

במהלך הבחינה חל איסור על:

1. שימוש בכל חומר עזר שלא אושר, כולל שימוש בחומר כתוב או בשמע בכל אמצעי.
2. יצירת קשר מילולי או לא מילולי או בכל צורה שהיא עם אדם שהוא לא בצוות הבחינה.
3. קבלת סיוע מנבחן אחר, השוהה באולם הבחינה או מחוצה לו, בכל צורה שהיא.
4. הוצאת חומרי הבחינה מאולם הבחינה בכל צורה שהיא, לרבות באמצעות העתקה, צילום, או כתיבה.
5. הימצאות מכשירים אלקטרוניים ואחרים ברשות הנבחן באולם הבחינה.
6. שימוש במכשירים אלקטרוניים במהלך הבחינה.



לאחר הבחינה
אסור פרסום
חומרי הבחינה
ושאלותיה בכל
צורה שהיא.

8. דגשים לבחינה אדפטיבית

במהלך הבחינה חל איסור על:

1. השארת טלפון או עזר טכנולוגי כזה או אחר באזור הבחינה, מלבד מקום שהוגדר לכך על ידי צוות המשגיחים.
2. סירוב לסיים את הבחינה בזמן שנקבע, סירוב למסור את הבחינה או ציוד הקשור לבחינה בזמן שנקבע.
3. הפרעה להתנהלות התקינה של הבחינה, לרבות אי הקשבה להוראות צוות הבחינה.
4. השארת ציוד אישי שלא אושר על ידי צוות המשגיחים בבחינה ברשות הנבחן.
5. יציאה מאולם הבחינה ללא אישור.



9. סיום הבחינה

מתי תסתיים הבחינה עבור כל נבחנ/ת?

הבחינה מסתיימת כאשר התוכנה קובעת את רמת היכולת, כך שלכל הנבחנים משך הבחינה יהיה שונה.



זמן מקסימלי בבחינה - 4 שעות

מספר שאלות מקסימלי - 145

9. סיום הבחינה

כך ייראה המסך האחרון – המעיד על הגעתכם לסוף הבחינה

Thank you for taking this test.

Logoff



10. חישוב הציון בבחינת רישוי אדפטיבית

- כל הנבחנים יתחילו עם שאלות ברמת קושי דומה ולאורך הבחינה, אחרי כל שאלה, התוכנה קובעת את רמת הקושי של השאלה הבאה בהתאם לתשובת הנבחן על השאלה הקודמת.
- לאחר כל שאלה עליה עניתם נכון, ציונכם הרגעי עולה והשאלה הבאה תעלה ברמה. לאחר כל תשובה שגויה, ציונכם הרגעי יורד ותקבלו שאלה קלה יותר בהתאם לרמתכם הנוכחית.
- בסוף הבחינה, כאשר התוכנה יכולה להעריך בצורה אמינה את רמת היכולת של הנבחן, רמת היכולת הסופית תקבע על פי הצלחתו או אי הצלחתו בשאלות השונות, תוך התחשבות ברמת הקושי שלהן.
- הציון הסופי שיפורסם הוא בין 0 עד 100. ציון עובר בבחינה 60.



11. שמירה על טוהר הבחינה

מינהל הסיעוד רואה בחומרה רבה כל חריגה מטוהר הבחינות החל משלב זיהוי הנבחן במהלך המבחן ובסיומו.

בסמכות מחלקת רישוי הבחינות לפסול את הבחינה עוד במהלך הבחינה בכל חשד להפרה של טוהר הבחינה ו/או להזמין נבחן החשוד בפגיעה בטוהר הבחינה לוועדת הבחינות של המחלקה לבחינות הרישוי ולפסול את הבחינה ואף למנוע ממנו לגשת לבחינות הבאות.





משרד
הבריאות
לחיים בריאים יותר



תודה ובהצלחה!

